



Úřad práce ČR

Krajská pobočka ÚP ČR v Pardubicích

Měsíční statistická zpráva

Leden 2021

Zprávu předkládá:

Mgr. Pavlína Králová

vedoucí oddělení zaměstnanosti

<https://www.uradprace.cz/web/cz/statistiky-pak>

Pardubice 2021



Informace o nezaměstnanosti v Pardubickém kraji k 31. 1. 2021

„V lednu vzrostl celkový počet uchazečů o zaměstnání na 11 078, počet hlášených volných pracovních míst vzrostl na 21 432 a podíl nezaměstnaných osob vzrostl na 3,2 %.“

K 31.1. 2021 evidoval Úřad práce ČR (ÚP ČR), Krajská pobočka v Pardubicích celkem 11 078 uchazečů o zaměstnání. Jejich počet byl o 859 vyšší než na konci předchozího měsíce, ve srovnání se stejným obdobím minulého roku je vyšší o 2 456 osob. Z tohoto počtu bylo 10 514 dosažitelných uchazečů o zaměstnání ve věku 15 - 64 let. Bylo to o 829 osob více než na konci předchozího měsíce. Ve srovnání se stejným obdobím minulého roku byl jejich počet vyšší o 2 495 osob.

V průběhu měsíce bylo nově zaevidováno 2 209 osob. Ve srovnání s minulým měsícem to bylo více o 204 osob a v porovnání se stejným obdobím předchozího roku méně o 235 osob.

Z evidence během měsíce odešlo celkem 1 350 uchazečů (ukončená evidence, vyřazení uchazeči). Bylo to o 386 osob více než v předchozím měsíci a o 402 osob méně než ve stejném měsíci minulého roku. Do zaměstnání z nich ve sledovaném měsíci nastoupilo 1 039 osob, tj. o 383 více než v předchozím měsíci a o 155 méně než ve stejném měsíci minulého roku, 410 uchazečů o zaměstnání bylo umístěno prostřednictvím úřadu práce, tj. o 127 více než v předchozím měsíci a o 217 méně než ve stejném období minulého roku, 311 uchazečů bylo vyřazeno bez umístění.

Meziměsíční pokles nebyl zaznamenán v žádném okrese. Meziměsíční nárůst nezaměstnaných byl zaznamenán ve všech okresech, největší v okresech Chrudim (13,6 %) a Ústí nad Orlicí (8,4 %).

Ke konci měsíce ledna bylo evidováno na ÚP ČR, Krajské pobočce v Pardubicích 5 362 žen. Jejich podíl na celkovém počtu uchazečů činil 48,4 %. V evidenci bylo 1 713 osob se zdravotním postižením, což představovalo 15,5 % z celkového počtu nezaměstnaných.

Ke konci tohoto měsíce bylo evidováno 606 absolventů škol všech stupňů vzdělání a mladistvých, jejich počet vzrostl ve srovnání s předchozím měsícem o 11 osob a ve srovnání se stejným měsícem minulého roku byl vyšší o 212 osob. Na celkové nezaměstnanosti se podíleli 5,5 %.

Podporu v nezaměstnanosti pobíralo 5 083 uchazečů o zaměstnání, tj. 45,9 % všech uchazečů vedených v evidenci.

Podíl nezaměstnaných osob, tj. počet dosažitelných uchazečů o zaměstnání ve věku 15 - 64 let k obyvatelstvu stejného věku, vzrostl k 31.1.2021 na 3,2 %.

Podíl nezaměstnaných stejný nebo vyšší než republikový průměr nevykázal žádný okres, nejvyšší byl v okrese Chrudim (3,7 %). Nejnižší podíl nezaměstnaných byl zaznamenán v okrese Ústí nad Orlicí (2,8 %).

Podíl nezaměstnaných žen vzrostl na 3,2 %, podíl nezaměstnaných mužů vzrostl také na 3,2 %.



Kraj evidoval k 31. 1. 2021 celkem 21 432 volných pracovních míst. Jejich počet byl o 869 vyšší než v předchozím měsíci a o 3 345 nižší než ve stejném měsíci minulého roku. Na jedno volné pracovní místo připadalo v průměru 0,5 uchazeče, z toho nejvíce v okresech Chrudim (1,0), Svitavy (0,8) a Ústí nad Orlicí (0,8). Z celkového počtu nahlášených volných míst bylo 256 vhodných pro osoby se zdravotním postižením (OZP), na jedno volné pracovní místo připadalo 6,7 OZP. Volných pracovních míst pro absolventy a mladistvé bylo registrováno 5 120, na jedno volné místo připadalo 0,1 uchazeče této kategorie. Z celkového počtu volných pracovních míst bylo 3 123 míst bez příznaku „pro cizince“. Na dalších 18 309 pozic pak mohli zaměstnavatelé přijímat také pracovníky ze zahraničí.

V rámci aktivní politiky zaměstnanosti (APZ) bylo od počátku roku 2020 prostřednictvím příspěvků APZ podpořeno 18 osob, z toho byla zařazena 1 osob do rekvalifikačního kurzu.

Informace o vývoji nezaměstnanosti v ČR v elektronické formě jsou zveřejněny na internetové adrese <https://www.mpsv.cz/web/cz/mesicni>.

1. Základní charakteristika vývoje nezaměstnanosti a volných pracovních míst v Pardubickém kraji



Tabulka č. 1 - Vývoj nezaměstnanosti

ukazatel (celkový počet)		stav k		
		31. 1. 2020	31. 12. 2020	31. 1. 2021
evidovaní uchazeči o zaměstnání		8 622	10 219	11 078
- z toho	ženy	4 056	5 052	5 362
	absolventi a mladiství	394	595	606
	uchazeči se zdravotním postižením	1 449	1 620	1 713
uchazeči s nárokem na Pvn		4 684	4 413	5 083
podíl nezaměstnaných osob v %		2,4	2,9	3,2
volná pracovní místa		24 777	20 563	21 432
počet uchazečů na 1 volné pracovní místo		0,3	0,5	0,5

Tabulka č. 2 - Tok nezaměstnanosti

ukazatel	počet uchazečů ve sledovaném měsíci		
	leden 2020	prosinec 2020	leden 2021
nově evidovaní uchazeči o zaměstnání	2 444	2 005	2 209
uchazeči s ukončenou evidencí a vyřazení	1 752	964	1 350
- z toho umístění celkem	1 194	656	1 039
- z toho umístění úřadem práce	627	283	410

Tabulka č. 3. – Nezaměstnanost v okresech k 31. 1. 2021

Okres	počet nezaměstnaných		volná pracovní místa	počet uchazečů na 1 VPM	podíl nezaměstnaných osob [%]
	celkem	z toho ženy			
Chrudim	2 545	1 168	2 608	1,0	3,7
Pardubice	3 551	1 854	12 365	0,3	3,0
Svitavy	2 386	1 060	3 047	0,8	3,4
Ústí nad Orlicí	2 596	1 280	3 412	0,8	2,8
Pardubický kraj	11 078	5 362	21 432	0,5	3,2
Česká republika	308 859	152 680	325 425	0,9	4,3



2. Vybrané nástroje aktivní politiky zaměstnanosti v Pardubickém kraji

Tabulka č. 4 – Osoby podpořené v rámci APZ a rekvalifikace uchazečů a zájemců o zaměstnání

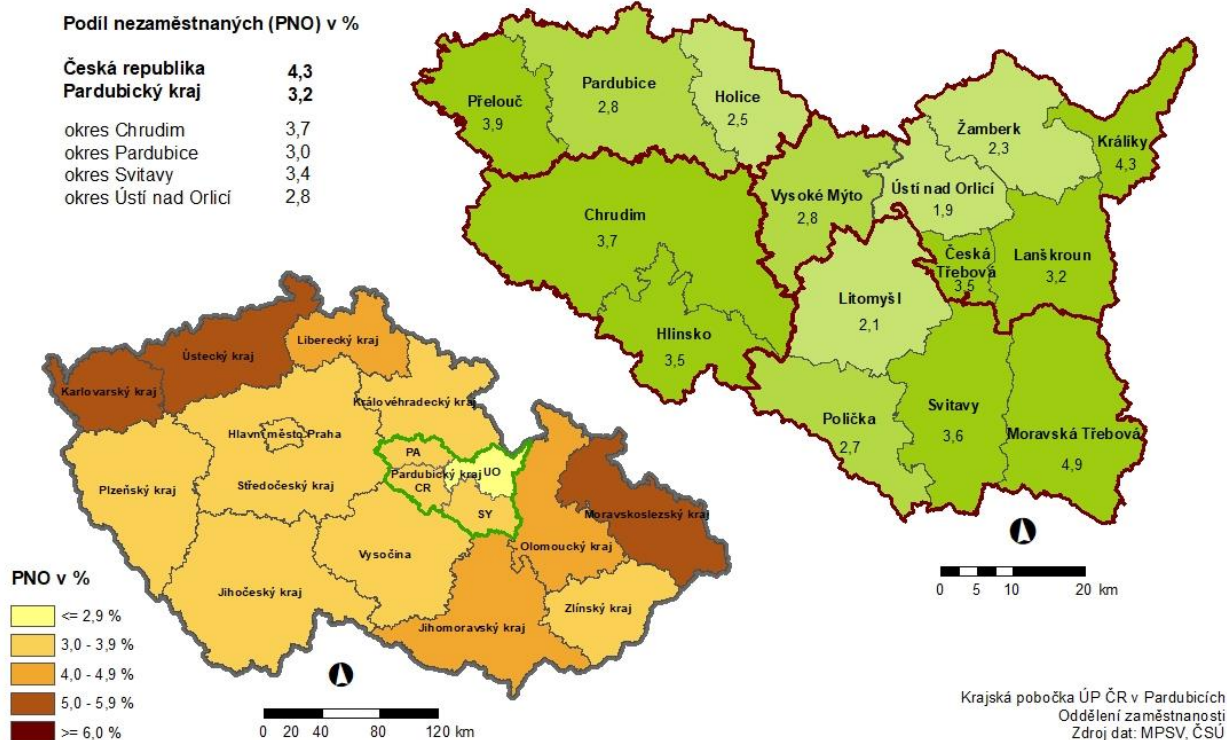
ukazatel (celkový počet)	Stav k		celkem od počátku roku do	
	31.1.2020	31.1.2021	31.1.2020	31.1.2021
osoby podpořené v rámci APZ				
veřejně prospěšné práce (VPP)	188	100	1	1
veřejně prospěšné práce (VPP) - ESF ¹⁾	18	111	7	3
společensky účelná prac. místa (SÚPM)	0	1	0	0
společensky účelná prac. místa (SÚPM)-ESF ¹⁾	67	67	7	11
SÚPM - samostatně výděleč. činnost (SVČ)	12	2	0	0
SÚPM - samostatně výděleč. činnost (SVČ)-ESF ¹⁾	16	6	1	0
zřízení pracovního místa pro OZP (bez SVČ)	29	13	0	0
zřízení pracovního místa pro OZP - SVČ	0	1	0	0
Vytvořená pracovní místa (NIP) ¹⁾	15	0	4	0
ostatní nástroje APZ	188	11	1	2
rekvalifikace uchazečů a zájemců o zaměstnání				
uchazeči a zájemci zařazení do rekvalifikací	0	0	0	0
uchazeči a zájemci zařazení do rekvalifikací - ESF ¹⁾	0	0	0	0
uchazeči a zájemci, kteří zahájili zvolenou rekvalifikaci	0	0	0	0
uchazeči a zájemci, kteří zahájili zvolenou rekvalifikaci - ESF ¹⁾	17	3	14	1
Osoby podpořené v rámci APZ celkem	362	315	35	18

1) financováno převážně z Evropského sociálního fondu

Podrobnější statistické údaje o nástrojích APZ naleznete na stránkách Integrovaného portálu MPSV, v měsíčních statistikách nezaměstnanosti <https://www.mpsv.cz/web/cz/mesicni>

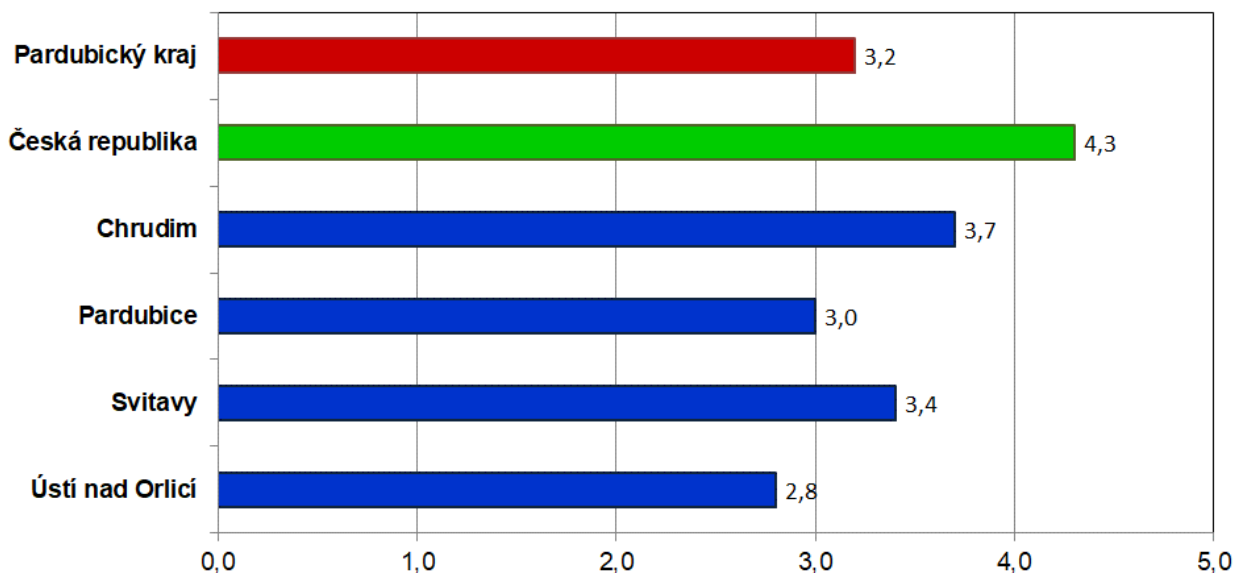
3. MAPA Pardubického kraje

**PODÍL NEZAMĚSTNANÝCH NA OBYVATELSTVU V JEDNOTLIVÝCH KRAJÍCH ČR,
OKRESECH A OBCÍCH S ROZŠÍŘENOU PŮSOBNOSTÍ PARDUBICKÉHO KRAJE
STAV K 31. 1. 2021**

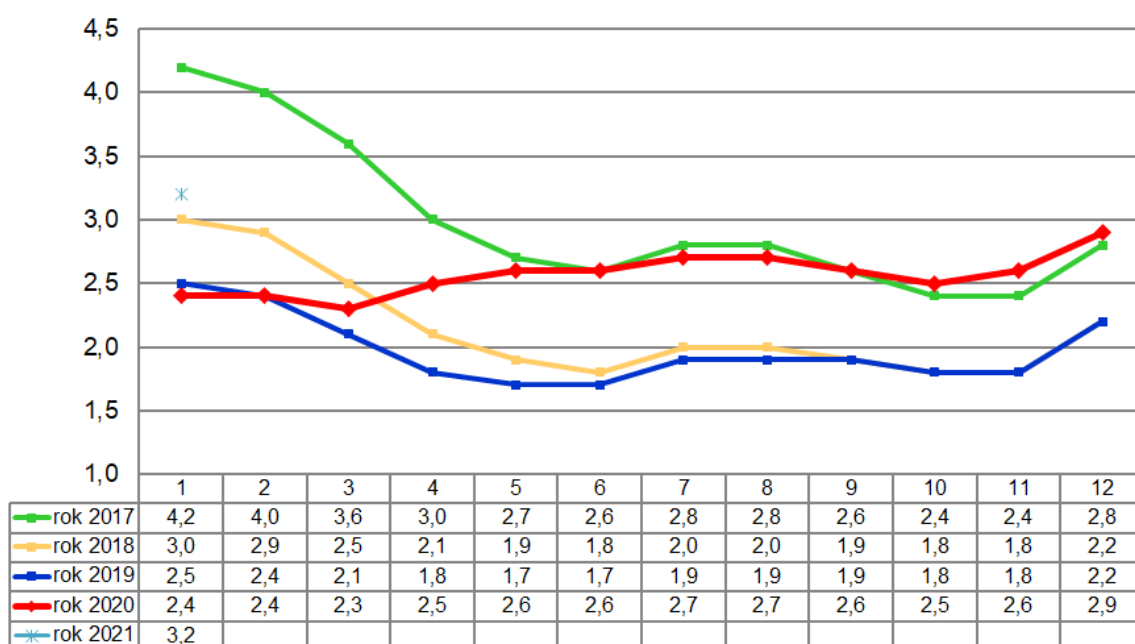


4. GRAFY

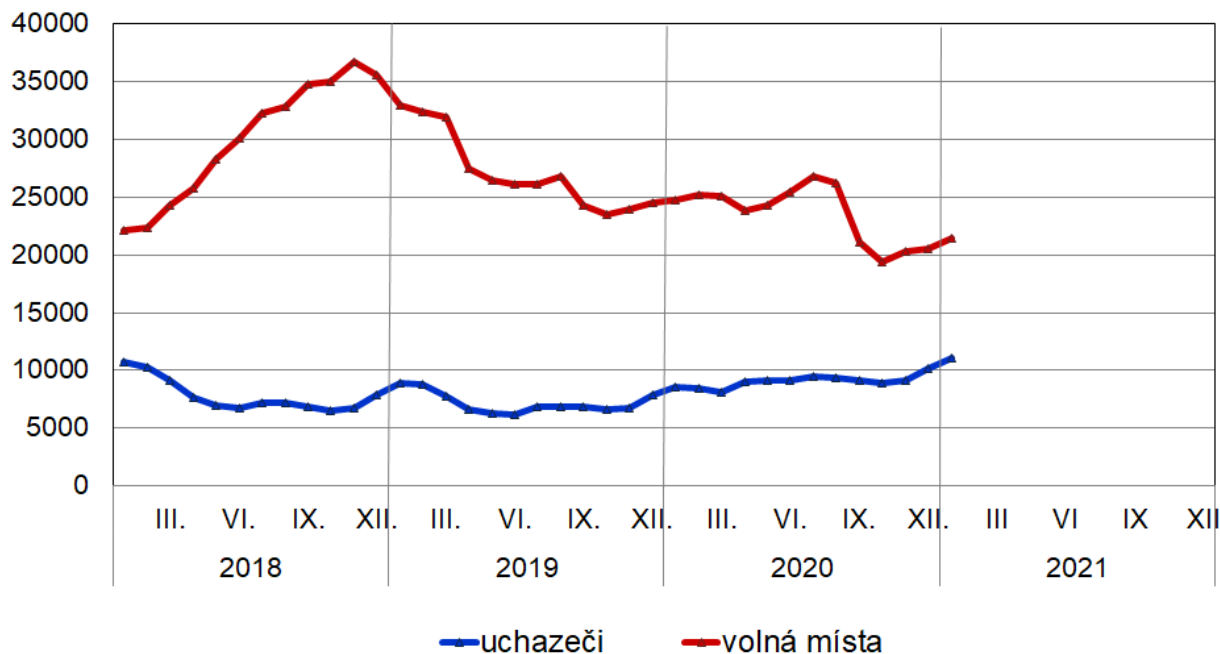
Graf 1: Podíl nezaměstnaných osob v okresech Pardubického kraje a v ČR k 31.1.2021



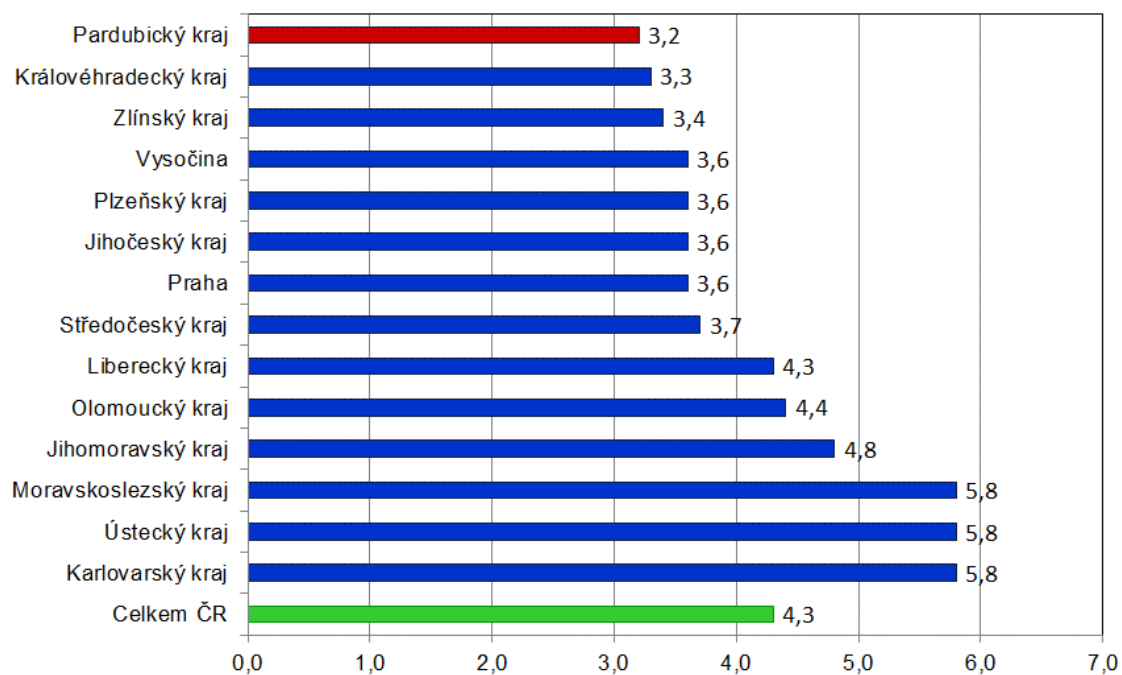
Graf 2: Vývoj podílu nezaměstnaných v Pardubickém kraji v letech 2017 - 2021



Graf 3: Vývoj počtu uchazečů a volných míst v Pardubickém kraji v letech 2018 – 2021



Graf 4: Podíl nezaměstnaných osob v jednotlivých krajích ČR k 31.1.2021 v %





5. Setřídění okresů k 31. 1. 2021 (z celorepublikové statistiky)

	PNO v %		meziměs. přírůst./ úbytek nezam. v %		počet uchazečů na 1 VPM	
1	Karviná	8,5	Jindřichův Hradec	19,4	Karviná	9,6
2	Bruntál	7,3	Písek	18,0	Sokolov	6,0
3	Znojmo	7,2	Chrudim	13,6	Ústí nad Labem	5,6
4	Jeseník	7,1	Prachatice	12,2	Jeseník	5,1
5	Most	7,0	Znojmo	11,4	Bruntál	5,0
6	Ostrava-město	6,9	Rakovník	11,4	Znojmo	4,7
7	Chomutov	6,6	Klatovy	11,2	Most	4,6
8	Sokolov	6,4	Jeseník	10,9	Děčín	4,4
9	Karlovy Vary	6,4	Český Krumlov	9,7	Přerov	3,9
10	Děčín	6,1	Rychnov nad Kněžnou	9,3	Blansko	3,6
11	Louny	5,9	Tábor	9,2	Hodonín	3,3
12	Hodonín	5,9	Semily	9,1	Opava	3,0
13	Ústí nad Labem	5,9	Tachov	8,9	Karlovy Vary	3,0
14	Český Krumlov	5,5	Strakonice	8,8	Frydek-Místek	2,9
15	Brno-město	5,3	Ústí nad Orlicí	8,4	Ostrava-město	2,8
16	Přerov	5,2	Vsetín	8,3	Šumperk	2,8
17	Teplice	5,1	Prostějov	8,2	Žďár nad Sázavou	2,5
18	Příbram	5,1	Plzeň-jih	8,1	Kroměříž	2,4
19	Kladno	5,0	Svitavy	8,0	Louny	2,4
20	Mělník	4,9	Trutnov	8,0	Litoměřice	2,2
21	Nymburk	4,9	Třebíč	7,9	Olomouc	2,2
22	Semily	4,7	Bruntál	7,9	Třebíč	2,1
23	Šumperk	4,6	Žďár nad Sázavou	7,9	Břeclav	2,0
24	Cheb	4,6	Mělník	7,9	Trutnov	2,0
25	Třebíč	4,6	Příbram	7,8	Teplice	1,9
26	Kolín	4,6	Cheb	7,7	Jablonec nad Nisou	1,9
27	Liberec	4,5	Domažlice	7,5	Nový Jičín	1,8
28	Břeclav	4,4	Litoměřice	7,5	Česká Lípa	1,6
29	Vsetín	4,3	Benešov	7,5	Havlíčkův Brod	1,5
30	Náchod	4,2	Havlíčkův Brod	7,3	Semily	1,5
31	Jablonec nad Nisou	4,2	Sokolov	7,3	Rakovník	1,5
32	Tachov	4,1	Plzeň-sever	7,2	Kladno	1,5
33	Olomouc	4,1	Šumperk	7,1	Náchod	1,5
34	Litoměřice	4,0	Hodonín	7,0	Prostějov	1,5
35	Kutná Hora	4,0	Jihlava	7,0	Cheb	1,4
36	Nový Jičín	3,9	Břeclav	6,8	Vsetín	1,3
37	Tábor	3,9	Kutná Hora	6,8	Strakonice	1,3
38	Žďár nad Sázavou	3,8	Olomouc	6,8	Jindřichův Hradec	1,2
39	Beroun	3,8	Louny	6,7	Uherské Hradiště	1,2
40	Plzeň-sever	3,8	Opava	6,5	Příbram	1,0
41	Strakonice	3,8	České Budějovice	6,5	Zlín	1,0
42	Frydek-Místek	3,7	Teplice	6,5	Jihlava	1,0
43	Domažlice	3,7	Frydek-Místek	6,4	Vyškov	1,0
44	Chrudim	3,7	Česká Lípa	6,3	Chrudim	1,0
45	Trutnov	3,7	Náchod	6,3	Liberec	1,0
46	Česká Lípa	3,7	Kroměříž	6,2	Chomutov	1,0
47	Rakovník	3,7	Jičín	6,1	Kolín	0,9
48	Klatovy	3,7	Karlovy Vary	6,1	České Budějovice	0,9
49	Praha	3,6	Vyškov	6,0	Kutná Hora	0,9
50	Jihlava	3,6	Děčín	5,8	Hradec Králové	0,9
51	Plzeň-město	3,6	Nymburk	5,5	Brno-město	0,9
52	Rokycany	3,6	Přerov	5,5	Plzeň-sever	0,9
53	Opava	3,5	Pardubice	5,2	Nymburk	0,9
54	Hradec Králové	3,5	Uherské Hradiště	5,2	Klatovy	0,8
55	Blansko	3,5	Praha-východ	5,0	Svitavy	0,8
56	Brno-venkov	3,5	Zlín	5,0	Písek	0,8
57	Svitavy	3,4	Most	4,9	Tábor	0,8
58	Kroměříž	3,4	Beroun	4,8	Jičín	0,8
59	Jindřichův Hradec	3,2	Kolín	4,7	Ústí nad Orlicí	0,8
60	Uherské Hradiště	3,2	Nový Jičín	4,5	Mělník	0,8
61	České Budějovice	3,2	Karviná	4,4	Benešov	0,7
62	Prachatice	3,2	Ústí nad Labem	4,3	Brno-venkov	0,7
63	Prostějov	3,1	Liberec	4,3	Plzeň-město	0,6
64	Havlíčkův Brod	3,1	Plzeň-město	4,2	Praha-západ	0,6
65	Vyškov	3,1	Chomutov	4,2	Prachatice	0,6
66	Písek	3,0	Praha-západ	3,8	Beroun	0,6
67	Praha-západ	3,0	Pelhřimov	3,8	Rokycany	0,6
68	Zlín	3,0	Hradec Králové	3,8	Český Krumlov	0,6
69	Pardubice	3,0	Kladno	3,8	Domažlice	0,5
70	Ústí nad Orlicí	2,8	Brno-venkov	3,8	Rychnov nad Kněžnou	0,5
71	Plzeň-jih	2,8	Rokycany	3,6	Praha	0,4
72	Benešov	2,7	Praha	3,5	Pelhřimov	0,4
73	Jičín	2,4	Ostrava-město	3,3	Pardubice	0,3
74	Mladá Boleslav	2,3	Jablonec nad Nisou	3,2	Plzeň-jih	0,3
75	Pelhřimov	2,1	Blansko	3,0	Tachov	0,3
76	Praha-východ	2,1	Mladá Boleslav	3,0	Mladá Boleslav	0,2
77	Rychnov nad Kněžnou	2,1	Brno-město	2,0	Praha-východ	0,2
	Celkem ČR	4,3	Celkem ČR	5,8	Celkem ČR	0,9